

Г. С. Бородич, науч. сотрудник Центрального ботанического сада НАН Беларуси;
Т. М. Бурганская, доцент; Е. И. Видрук, студентка

ПЕРСПЕКТИВНЫЙ АССОРТИМЕНТ И ВОЗМОЖНОСТИ ИСПОЛЬЗОВАНИЯ ЛИЛЕЙНИКОВ В САДОВО-ПАРКОВЫХ КОМПОЗИЦИЯХ

In clause results of studying prospects for use in the gardening in Byelorussia of species and varieties of *Hemerocallis* L., presented in collection plantings of Central botanical gardens of National Academy of Sciences of Belarus are given. Dynamics of updating of the collection of *Hemerocallis hybrida* hort. varieties in botanical gardens is studied has shown, that the basic structure of a collection has been generated during the period from 1983 to 1987 and the majority of the grades presented in plantings, have been selected in the 60-ies of XX century. It is shown that among varieties selected as a result of studying of the 52 perspective varieties of *Hemerocallis hybrida* hort., varieties with raspberry, red and vine-red painting of flowers, and also big-flowered plants and varieties with average terms of flowering prevail. It is established that many perspective varieties of *Hemerocallis hybrida* hort. have long and plentiful flowering and are characterized by high parameters of reproductive ability.

Введение. Род Лилейник (*Hemerocallis* L.) по данным разных исследователей насчитывает 15–25 видов, произрастающих в Китае, Монголии, Сибири, Корее, Японии, на Дальнем Востоке на опушках лесов, в зарослях кустарников, на лугах. Сегодня официально зарегистрировано также более 50 000 сортов лилейника гибридного, состав которых ежегодно пополняют более чем тысячу новых. Благодаря долговечности, неприхотливости, обильному цветению, лилейники – идеальная культура для использования в озеленении и создания сада коллекций [1, 2]. Целью наших исследований являлся анализ декоративных качеств и некоторых хозяйственно-биологических признаков перспективных сортов лилейника, которые были выделены в результате сортоизучения в коллекционных посадках Центрального ботанического сада НАН Беларуси (ЦБС НАН Беларуси).

Основная часть. Интродукция сортов лилейника гибридного (*Hemerocallis hybrida* hort.) в ЦБС НАН Беларуси ведется с 60-х гг. XX в. В настоящее время коллекция насчитывает 4 вида рода Лилейник и 107 сортов лилейника гибридного. Характеристика видов лилейника в коллекционных посадках ЦБС НАН Беларуси приведена в таблице.

Анализ табл. 1 показывает, что видовые Растения лилейника, представленные в коллекционных

посадках ЦБС НАН Беларуси, характеризуются компактным габитусом куста, который достигает высоты 50–80 см, имеют лимонную, желтую или оранжевую окраску цветков. Высота цветоносов у них колеблется от 50 до 100 см, диаметр цветка – от 8 до 15 см. Максимального значения этот показатель достигает у лилейника Дюмортье, минимального – у лилейника малого. Цветение видов лилейника наблюдается с мая по август. В более ранние сроки зацветают лилейник Дюмортье и лилейник малый, поздним цветением отличаются растения лилейника лимонно-желтого, которые вступают в фазу цветения в конце июля и цветут в течение 35–45 дней.

Коллекция сортов лилейника гибридного в ЦБС НАН Беларуси создана за сравнительно короткий период. В 1983 г. первые 32 сорта этой культуры были получены из карантинного питомника Ботанического сада Латвийской АН (г. Саласпилс). Эти растения были завезены в Латвию из фирмы «Hayser und Seileert» (ФРГ). Позже (1986–1987 гг.) из Никитского ботанического сада НАН Украины (г. Ялта) было получено 36 сортов, из Ботанического сада Вильнюсского государственного университета (1985 г.) – 5 сортов, повторно из Саласпилса (1987 г.) – 10 сортов.

Динамика пополнения коллекции сортов лилейника в ЦБС НАН Беларуси представлена на рис. 1.

Таблица

Виды лилейника в коллекции ЦБС НАН Беларуси и их основные признаки

Вид	Ареал	Габитус куста	Высота куста, см	Высота цветоноса, см	Признаки цветка		Сроки цветения
					Диаметр, см	Окраска	
Л. лимонно-желтый – <i>H. citrine</i> Varoni	Китай	Плотный	70–80	90–100	14	Лимонно-желтая	Конец июля – август
Л. Дюмортье – <i>H. dumortieri</i> Morr.	Япония	Плотный	60–70	60–70	15	Оранжево-желтая	Май
Л. съедобный – <i>H. esculenta</i> Koidz.	Дальний Восток	Плотный	60–70	90–100	10	Желто-оранжевая	Вторая половина июня
Л. малый – <i>H. minor</i> Mill.	Сибирь, Дальний Восток	Плотный	50–60	50–60	8	Светло-желтая	Конец мая – июнь

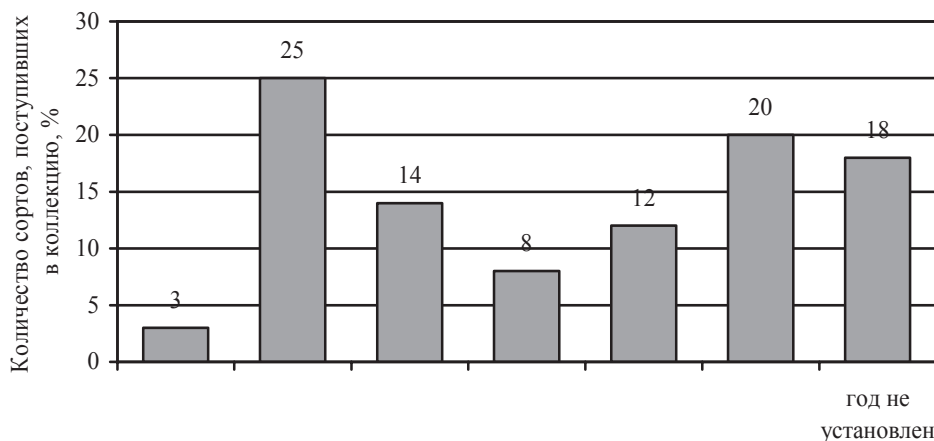


Рис. 1. Динамика пополнения коллекции сортов лилейника гибридного в ЦБС НАН Беларуси

Как следует из анализа рис. 1, основной состав коллекции (59% сортов) был сформирован в 1983–1987 гг. За период с 2001 по 2005 г. коллекция была пополнена 22 сортами, что составляет 20% от числа сортов в коллекции. Год поступления 18% сортов в коллекцию точно не установлен.

Большинство сортов (44%), представленных в коллекционных посадках, были выведены в 60-х гг. XX в. Это такие сорта, как «King of Hearts», «Nob Hill», «Norton Hall», «Arriba», «Beloved Country», «Limited Edition», «Sea Gold» и др. Сорта селекции 50-х и 70-х гг. XX в. составляют соответственно 23 и 25%. Наиболее старым сортом в коллекции является «Queen of May», выведенный в 1906 г. Современные сорта последних лет селекции в коллекции мало представлены.

В результате сортоизучения из коллекции сортов лилейника были выделены 52 сорта, перспективные для культивирования в Республике Беларусь. Сорта, рекомендуемые для использования в промышленном цветоводстве, составляют 16%, в любительском цветоводстве – 39%, а предназначенные для использования как в промышленном, так и в любительском цветоводстве – 45% от числа всех перспективных сортов.

Проведенные исследования показали, что созданная в ЦБС НАН Беларуси коллекция лилейника характеризуется неравномерным соотношением сортов по таким признакам, как размер цветка (преобладают крупноцветные), распределение окраски на долях околоцветника (преобладают одноцветные) и сроки цветения (преобладают сорта средних сроков цветения).

Распределение перспективных сортов лилейника гибридного по декоративным признакам имеет схожую с коллекцией ЦБС НАН Беларуси структуру.

Преобладающей группой по окраске цветков (35% сортов) среди перспективных сортов в коллекции лилейника гибридного являются сорта с малиновой («Amazon Amethyst», «Cherry

Lace» и др.), красной («Beverly Hills», «Little Wine Cup», «Bed of Roses» и др.) и бордовой («Sammy Russel», «Christams Carol» и др.) окрасками. Перспективные сорта с желтыми и оранжевыми цветками («Cherry Lace», «President Marcue», «Verbesserte» и др.) составляют 23%. Наименьшая доля (13%) приходится на перспективные сорта с розовой («Edna Spalding», «George Cunningham» и др.) и сиреневой («Dorothy Lambert» и др.) гаммой цветков (рис. 2).

Наибольшую долю (60%) среди перспективных сортов лилейника гибридного составляют крупноцветковые сорта («Apache Tears», «Chloes Child», «Christams Carol», «Doll House», «Frances Fay» и др.), наименьшую (4%) – миниатюрные («Daily Bread» и «Golden Chimes») сорта. По срокам цветения среди перспективных преобладают (70%) сорта среднецветущие («King of Hearts», «Golden Gift», «Golden Gate» и др.). Примерно в одинаковом количестве представлены ранне («Illustrious», «Queen of May» и др.) и поздноцветущие («Sea Gold», «Arriba», «Chloes Child» и др.) сорта – 17 и 13% соответственно.

В зависимости от погодных условия длительность цветения сортовых растений лилейника колеблется от 23 до 57 дней. Из перспективных сортов наибольшей продолжительностью цветения отличается сорт «Little Wine Cup», цветущий 57 дней. К длительноцветущим (45–46 дней) относятся такие перспективные сорта, как «Alan», «Burning Daylight», «Insulinda» и др. Самым непродолжительным цветением (22–23 дня) отличается сорт «Frances Fay».

Одним из важнейших хозяйственно-биологических признаков лилейника является продуктивность цветения – количество генеративных побегов на куст, которая зависит прежде всего от биологических особенностей сорта. У растений большинства перспективных сортов этот показатель колеблется от 2 до 39. Максимальной продуктивностью цветения отличаются сорта «Daily Bread», «Lemon Bells», «President Marcue», «Solid Scarle't» и др.

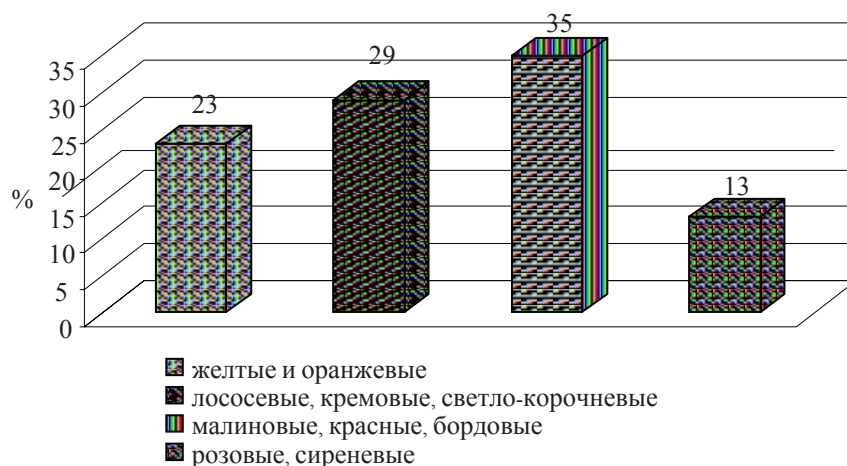


Рис. 2. Соотношение перспективных сортов лилейника гибридного по окраске цветка в коллекционных посадках Центрального ботанического сада НАН Беларуси

Важным хозяйственно-биологическим показателем является репродуктивная способность сортов лилейника. Количество посадочных единиц с 5–6-летнего куста колеблется в пределах 5–20 шт. Наибольшим коэффициентом размножения отличаются такие перспективные сорта, как «Sammy Russel», «Bed of Roses», «Beverly Hills» и др., у которых с 5–6-летнего куста можно получить 15–20 деленок.

Одним из основных показателей, определяющих перспективность растений в культуре, является ее зимостойкость. В условиях Беларуси выпадов сортовых растений лилейника гибридного даже в суровые бесснежные зимы не отмечалось. Не повреждаются растения веснами и осенними заморозками. В наших условиях лилейник – относительно засухоустойчивая культура, отличающаяся также достаточной устойчивостью к болезням и вредителям. Только в отдельные годы растения некоторых сортов повреждаются фузариозом. Развитию болезни способствует сухая и жаркая погода, посадка растений на зараженный участок или зараженный посадочный материал.

Заключение. Лилейники – великолепное украшение любого парка, сада, приусадебного участка. Видовые растения – долговечны, неприхотливы, обильно цветут. Большие куртины из них красиво смотрятся на фоне газона или красивоцветущих кустарников, у водоема.

Сорта лилейника чаще высаживают небольшими группами или массивами. Они эффектны в сочетании с другими растениями. Синие и фиолетовые цветки лилейника хорошо сочетаются с цветками аконита, бруннеры, водосбора, дельфиниума, колокольчика, колхикума, мелколепестника, синеголовника; желтые и оранжевые – бузульника, дороникума, гелениума, купальницы; красные и розовые – гейхеры, лабазника, монарды, пиона; белые – астильбы, волжанки, астильбы, ромашки [3, 4].

Высоко- и среднерослые сорта применяют в различных типах цветников, низкорослые – для украшения альпийских горок и рокариев. Особое место занимают сорта с ночным типом цветения, перспективные для озеленения мест отдыха. Лилейники могут быть использованы и в контейнерной культуре, а также при создании флористических композиций.

Литература

1. Бородич, Г. С. Лилейники / Г. С. Бородич. – М.: Издательский дом МСП, 2006. – 32 с.
2. Хими́на, Н. И. Лилейники / Н. И. Хими́на. – М.: Кладесь-букс, 2005. – 96 с.
3. Васарие́тис, Я. Лилейники / Я. Васарие́тис. – Рига: Petergaila biblioteka, 1992. – 32 с.
4. Спиридонова, М. Цветок, который покорит весь мир / М. Спиридонова // Хозяин. – 2007. – № 1. – С. 18–19.