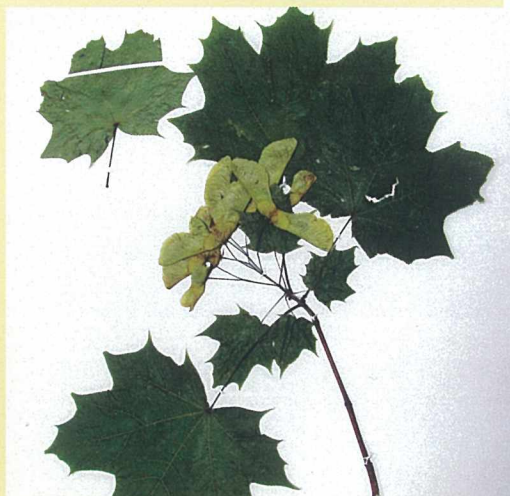


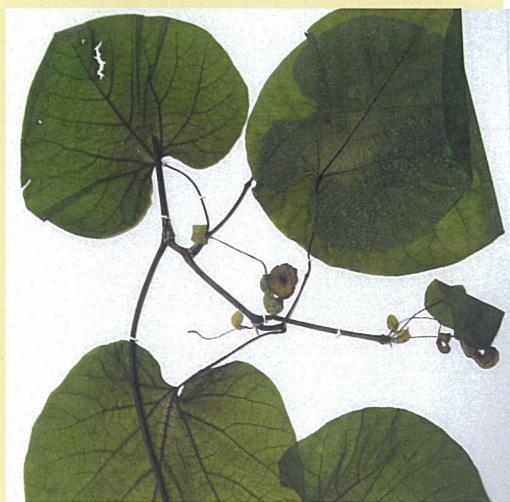


Куратор коллекции: зав. сектором
Светлана Михайловна Кузьменкова

Collection curator:
Svetlana M. Kuzmenkova



Клен остролистный, или платановидный
(*Acer platanoides* L.)



Кирказон твердый
(*Aristolochia durior* Hill)

Гербарий сосудистых растений

В коллекции представлены 22869 гербарных листов, относящихся к 6600 видам и внутривидовым таксонам из 1321 рода, принадлежащих 237 семействам.

Центральный ботанический сад НАН Беларуси является хранителем уникальных ботанических коллекций живых растений, которые представляют собой источник и объект интродукционного процесса. Хранилищем информации о составе коллекций сада, а также о процессе интродукции в нашей республике в целом является гербарий ЦБС. Правильно оформленные и сохраненные образцы гербария можно рассматривать как самостоятельный источник объективных (т.е. независимых ни от научных мировоззрений исследователя, ни от методик, ни от начальных задач), документированных, многократно используемых и неограниченно долго хранимых многоцелевых научных данных.

Гербарий основан в 1932 г. и является одним из старейших в нашей стране. В 1937 г. в его фондах было представлено 25790 гербарных листов из 1398 видов. После длительных перерывов его работа восстанавливалась в 1956, 1970 и 1996 гг.

Основы послевоенных фондов заложены в 1974–1979 гг. под руководством А.Б. Моисеевой. С 1979–1992 гг. гербарий ЦБС курировал д.б.н. А.Т. Федорук. В это время была проделана большая работа по монтировке и оформлению, в которой активно участвовала Л.Е. Сидорович. С 1993 г. гербарий курирует С.М. Кузьменкова. В 1996 г. после 15-летнего перерыва работа гербария была восстановлена в рамках научной части ЦБС. С 1999 г. в информационно-техническом сопровождении гербария активно участвует О.А. Носиловский.

В июне 2003 г. гербарий ЦБС прошел регистрацию и получил акроним MSKH (*Minsk Hortus*) в международной регистрационной системе гербариев *Index Herbariorum*, которая ведется в Нью-Йоркском ботаническом саду.

Современная коллекция гербария ЦБС состоит из двух частей: отдел интродуцированных растений и географический отдел, в котором хранятся сборы, выполненные в природе сотрудниками сада и полученные в результате обмена. Наибольшую научную ценность представляют материалы отдела интродуцированных растений, так как ни одно гербарное хранилище Беларуси не проводит целенаправленного накопления материалов по этой теме.

Материал, собранный в отделе интродуцентов, на 19–20% отражает состав коллекций сада (2011 г.). В этом отделе собраны работы ведущих специалистов-интродукторов нашей республики: Ю.А. Бибикова (ампельные растения открытого грунта), В.Ф. Бибиковой (сирени белорусской селекции), Л.Г. Бирюковой (кормовые растения), М.С. Борейши (кормовые растения), Э.А. Буровой (сорта рода *Iris*), И.М. Гарановича, Е.В. Ивановой (Кушелевич) (дикорастущие растения с полезными качествами), К.К. Ипатьевой (сорта гладиолусов мировой селекции), И.А. Коревко (цветочно-декоративные однолетники), В.М. Кудрявцевой (сорта тюльпанов мировой и белорусской селекции), Л.В. Кухаревой (травянистые растения с хозяйственно-полезными признаками), Н.М. Луниной (травянистые многолетники), Е.И. Орленок (древесные интродуценты), Г.В. Пашиной (красивоцветущие растения флоры Беларуси, дикорастущие растения флоры Совет-

Herbarium of Vascular Plants

The collection totals 22,869 herbarium sheets referred to 6,600 species and intraspecific taxa from 1,321 plant genera belonging to 237 families.

The Central Botanical Garden of the Belarus National Academy of Sciences is a custodian of unique botanical collections of live plants which represent the introduction process source and object. The CBG herbarium is an information storage facility on the Garden collection compositions and on the introduction processes in our country at large. The herbarium specimens, when correctly executed and preserved, can be seen as an independent source of objective (i.e. independent of any researchers' scientific outlooks, or methods, or baseline objectives), documented, multiple repeated use and indefinitely long-term stored multiple-purpose scientific data.

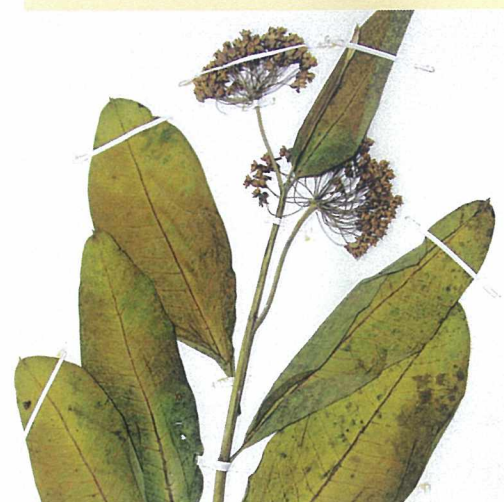
The herbarium was founded in 1932 and is among this country's oldest ones. In 1937 its stock totalled 25,790 herbarium sheets of 1,398 species. Following some long disruption periods its operations were resumed in 1956, 1970 and in 1996.

The post-war stock fundamentals were laid in 1974 through 1979 under the guidance of A.B. Moiseeva. Between 1979 and 1992 the herbarium was run by Dr. A.T. Fedoruk. At that time a lot of assembly and design work was done, and L.E. Sidorovich was pro-actively involved in it. Since 1993 the herbarium has been supervised by S.M. Kuzmenkova. In 1996, after a 15-year long interruption, the herbarium operations were resumed within the framework of the CBG research activities. Since 1999 O.A. Nosilovskij has been energetically involved in providing information support to the herbarium.

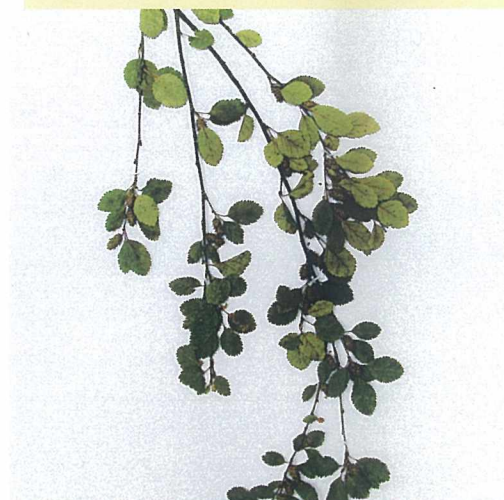
In June 2003 the herbarium underwent registration and obtained an acronym MSKH (*Minsk Hortus*) within the international herbarium registration system *Index Herbariorum* which is kept by the New York Botanical Garden.

The present-day herbarium collection consists of two parts: introduced plant section and geographical section which stores the collections picked in the wild by the Garden personnel or obtained within the framework of exchange schemes. The materials kept in the introduced plant section represent a higher academic value, as no herbarium storage in Belarus purposefully accumulates any materials under the topic.

The materials collected in the introduced plant section reflect in 19 or 20% the Garden collection status (2011). The section has assembled works by this country's leading introduction experts: Dr. Y.A. Bibikov (open-air hanging pot plants), Dr. V.F. Bibikova (Belarusian-bred lilac), L.G. Biryukova (forage plants), M.S. Borejsha (forage plants), Dr. E.A. Burova (varieties of the *Iris* genus), Dr. I.M. Garanovich and Dr. E.V. Ivanova (Kushalevich) (commercially useful wild plants), Dr. K.K. Ipatyeva (globally-bred gladiolus varieties), I.A. Korevko (floral and ornamental annuals), Dr. V.M. Kudryavtseva (foreign and Belarusian-bred tulip varieties), Dr. L.V. Kukhareva (spicy and aromatic plants), Dr. N.M. Lunina (herbaceous perennials), E.I. Orlenok (introduced arboreal plants), Dr. G.V. Pashina (nice flowerers of the Belarusian flora and commercially useful wild plants of the Soviet Union flora), Dr. A.A. Chakhovskij (introduced arboreal plants), V.N. Chertovich (hothouse ornamental plants), Dr. A.K. Churilov



Ваточник сирийский
(*Asclepias syriaca* L.)



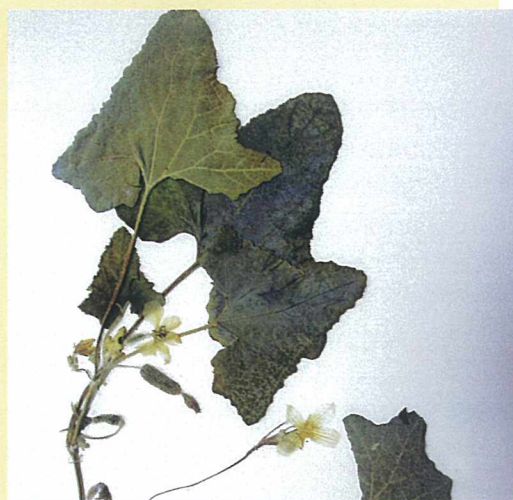
Береза приземистая, или низкая
(*Betula humilis* Schrank)



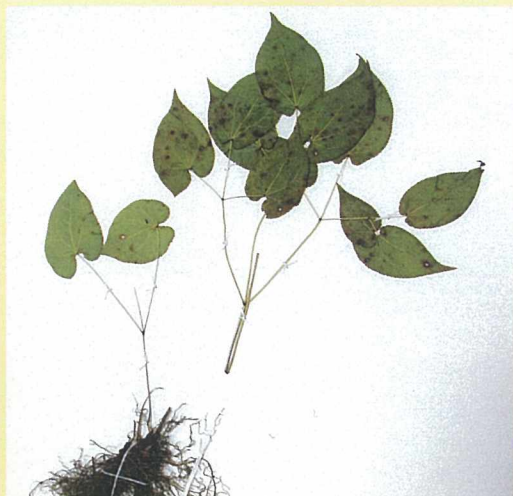
Марь гибридная
(*Chenopodium hybridum* L.)



Георгина культурная (*Dahlia cultorum* Thorsrud & Reisaeter) 'Schone Melusine'



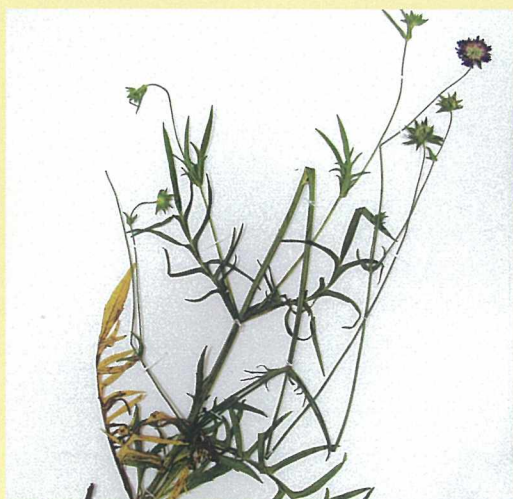
Экбалиум пружинистый (*Ecballium elaterium* (L.) A.Rich.)



Горянка разноцветная (*Epimedium x versicolor* E.Morren)



Мачок желтый (*Glaucium flavum* Crantz)



Короставник полевой (*Knautia arvensis* (L.) Coult.)



Яснотка пурпуровая (*Lamium purpureum* L.)

ского Союза с полезными качествами), А.А. Чаховского (древесные интродуценты), В.Н. Чертович (декоративные растения закрытого грунта), А.К. Чурилова (кормовые растения), Н.В. Шкутко (древесные интродуценты).

Географический отдел состоит из образцов, собранных на разных территориях Советского Союза и полученных в результате гербарного обмена. В гербарии хранятся сборы, выполненные на Дальнем Востоке, Кавказе, Крыму, Карпатах, в Киргизии, Таджикистане и других территориях Средней Азии, Беларуси (материалы И.М. Гарновича, А.Е. Касач, С.М. Кузьменковой, Н.М. Луниной, Н.В. Македонской, А.Б. Моисеевой, Н.И. Орленок, Г.В. Пашиной, Н.В. Шкутко, А.Т. Федорюка, А.А. Чаховского, К.Д. Чубанова).

Обмен материалами (экзикатами и дублетами) осуществлялся с ведущими гербариями нашей страны. Среди накопленных материалов хранятся 433 листа эксикат, изданных в середине шестидесятых годов Гербариями LE (Ботанического института им. В.Л. Комарова РАН, Санкт-Петербург) и KW (Институт ботаники, Киев, НАН Украины), среди них около 80 листов аутентиков (топо- и автотипы).

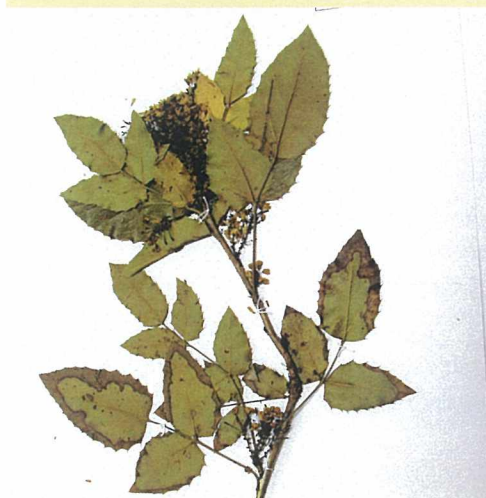
Гербарная коллекция Центрального ботанического сада – источник данных и знаний о растительном мире Беларуси. Для их распространения совместно с сотрудником Объединенного института проблем информатики НАН Беларуси О.А. Носиловским разработаны информационные ресурсы «Растения Беларуси», «Ботанические коллекции Беларуси», *Iconographia Plantarum* и другие. Ресурсы объединены в информационно-поисковую систему НВС-Info (<http://hbc.bas-net.by>).

(forage plants) and Dr. N.V. Shkutko (introduced arboreal plants).

The geographical section consists of specimina gathered in various areas of the Soviet Union or obtained within the framework of exchange schemes. The herbarium stores some gatherings made in the Far East, Caucasus, Crimea, Carpathians, Kyrgyzstan, Tajikistan and other Central Asian territories, Belarus (materials by Dr. I.M. Garanovich, Dr. A.E. Kasach, S.M. Kuzmenkova, Dr. N.M. Lunina, Dr. N.V. Makedonskaya, A.B. Moiseeva, N.I. Orlenok, Dr. G.V. Pashina, Dr. N.V. Shkutko, Dr. A.T. Fedoruk, Dr. A.A. Chakhovskij and Dr. K.D. Chubanov).

The materials (whether exsiccates or duplicates) have been exchanged with our country's leading herbaria. The collected materials include 433 exsiccate sheets issued in the mid-60s by herbaria LE (St Petersburg Botanical Institute of the Russian Academy of Sciences) and KW (Kiev Botanical Institute, Ukrainian NAS), with some 80 sheets of *authentica* (topo- and autotypes).

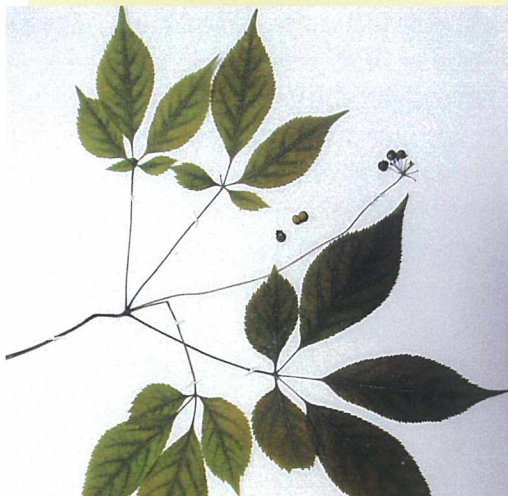
The Central Botanical Garden's herbarium collection is a source of data and knowledge on the Belarusian plant community. In support of their propagation, in cooperation with O.A. Nosylovsky, employee of the United Institute of Informatics Problems of the Belarus NAS, information resources Plants of Belarus, Belarusian Botanical Collections, *Iconographia Plantarum*, etc. have been developed. The resources are assembled in the data search system HBC-Info (<http://hbc.bas-net.by>).



Магония падуболистная
(*Mahonia aquifolium* (Pursh) Nutt.)



Охрозия эллиптическая
(*Ochrosia elliptica* Labill.)



Женьшень обыкновенный, или
настоящий (*Panax ginseng* C.A. Mey.)



Рододендрон розовый
(*Rhododendron roseum* (Loisel.) Rehder)



Крапива коноплевая, или конопляная
(*Urtica cannabina* L.)



Валериана лекарственная
(*Valeriana officinalis* L.)